

5.14. Տնային տնտեսությունների սոցիալական վիճակը և աղքատությունը ըստ ԴԴ ԱՎԾ կողմից 1998-1999թթ. իրականացված «Տնային տնտեսությունների ամբողջացված հետազոտության» տվյալների

Տնային տնտեսությունների ամբողջացված հետազոտության տվյալների վերլուծության արդյունքում փաստացի պարենային զամբյուղի արժեքը, այն է՝ աղքատության պարենային գիծը՝ 1998-1999թթ. միջին գներով, կազմել է 7194 դրամ, իսկ փաստացի նվազագույն սպաառողական զամբյուղի արժեքը¹, այն է՝ աղքատության բացարձակ գիծը¹, 11735 դրամ:

Աղքատության շեմից դուրս գտնվող տնային տնտեսությունները և բնակչությունը
(տոկոսներով)

	Տնային տնտեսություններ			Բնակչություն		
	Ընդամենը	Քաղաք	Գյուղ	Ընդամենը	Քաղաք	Գյուղ
Ոչ աղքատ	50.33	47.39	54.86	44.95	41.73	49.24
Աղքատ	30.53	33.03	26.69	32.14	35.10	28.21
Շատ աղքատ	19.14	19.59	18.45	22.91	23.17	22.55

Փաստորեն, անցած մի քանի տարիների ընթացքում աղքատության մակարդակը փոփոխության չի ենթարկվել, ավելի ճշգրիտ՝ աղքատ բնակչության տեսակարար կշիռն աճել է ընդամենը 0.35%-ով:

1996թ. հանրապետությունում արձանագրված աղքատության ընդգրկուն ծավալը, ցավոք, դեռևս չի դրսևորել նվազման միտում:

Տվյալները վառ վկայություն են այն բանի, որ աղքատությունը բնորոշ է բազմամղամ տնային տնտեսություններին, այդ իսկ պատճառով աղքատ բնակչության տեսակարար կշիռը բարձր է աղքատ տնային տնտեսությունների տեսակարար կշռից:

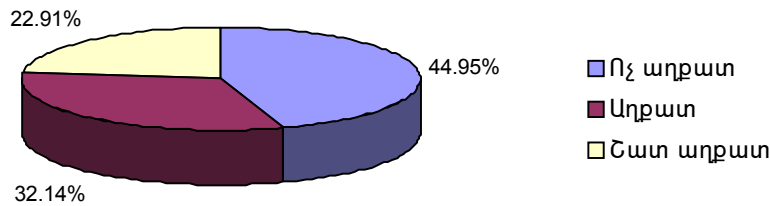
Աղքատության ուսումնասիրություններում աղքատության գծից բացի կարևորվում են հետևյալ ցուցանիշները.

- աղքատության խորությունը, որը բնութագրում է, թե աղքատության գծից ցածր ինչ խորության վրա են աղքատները: Այն կազմում է՝
ընդամենը բնակչության՝ 19%-ը,
քաղաքային բնակչության համար՝ 20%-ը,
գյուղական բնակչության համար՝ 18%-ը,
- աղքատության սրությունը, որը ցույց է տալիս, թե որքան շատ աղքատներ են կենտրոնացած աղքատության ստորին մակարդակում և կազմում է 9.0%,
- աղքատ բնակչության ծախսերի միջին պակասությունը, որը բնութագրում է, թե աղքատի միջին ծախսերը որքանով են պակաս աղքատության գծից և կազմում է 35%:

¹ Տես՝ «ԴԴ սոցիալական պատկերը և աղքատությունը» վիճակագրական-վերլուծական զեկույցը:

5.ՍՈՑԻԱԼ-ԺՈՂՈՎՐԱԴԱԳՐԱԿԱՆ ՑՈՒՑԱՆԻՇՆԵՐ

Անցած տարիների ընթացքում փոփոխվել է նաև աղքատների և շատ աղքատների միջև հարաբերակցությունը: Շատ աղքատ բնակչության տեսակարար կշիռը 1996թ. համեմատ կրճատվել է 4.79%-ով: Այստեղ, ակնհայտորեն, իր դրական ազդեցությունն է ունեցել ընտանեկան նպաստների համակարգի կիրառումը, քանի որ այն նպատակաուղղված էր չափազանց աղքատ տնային տնտեսությունների վիճակի բարելավմանը:



Անցումային տնտեսության պայմաններում բնակչության նյութական վիճակը ենթակա է անընդհատ տատանումների, որի պատճառով բնակչության որոշակի զանգված պարբերաբար հայտնվում է աղքատության գծից ցածր: Աղքատության վտանգին ենթակա (որոնք մեկ շնչի հաշվով սպառումով գտնվում են աղքատության գծից փոքր-ինչ բարձր (12000-12500 դրամ)) անձանց տեսակարար կշիռը կազմում է 13.48%: Շատերին չի հաջողվում դուրս գալ աղքատության կապանքներից և աղքատության գծից (11500-11000 դրամ) փոքր ինչ ցածր գտնվող անձանց տեսակարար կշիռը կազմում է 16.88%:

Ըստ էության, ստացվում է, որ սոցիալական պաշտպանության ենթակա բնակչության տեսակարար կշիռի պոտենցիալ դաշտը կազմում է ողջ բնակչության 68.53% **(55.05% - աղքատության գծից ներքև գտնվող բնակչության տեսակարար կշիռ + 13.48% - աղքատության վտանգին ենթակա՝ աղքատության գծից փոքր ինչ բարձր անձանց տեսակարար կշիռը):**

Ներկայումս աղքատության որոշման համար կիրառվում է նաև այլընտրանքային մեթոդ՝ հենված մեկ շնչի հաշվով, օրական սպառողական ծախսերի նվազագույն արժեքի նորմայի վրա:

Այդ մեթոդի կիրառման դեպքում աղքատության գծից ցած հայտնված բնակչության տեսակարար կշիռը հաշվարկվում է 3 տարբերակներով՝ 1-ին դեպքում, երբ բնակչության մեկ շնչի հաշվով միջին օրական սպառողական ծախսերի արժեքն ընդունվում է մեկ ԱՄՆ դոլարի չափով, 2-ում՝ երկու ԱՄՆ դոլարի չափով և 3-ում՝ չորս ԱՄՆ դոլարի չափով:

Չափի առնելով գնողունակության համարժեքությունը (պարիտետը), հաշվարկված Չամաշխարհային բանկի մեթոդաբանությամբ (1 ԱՄՆ դոլարը հավասար է 164.35 դրամի)¹ օրական 1 ԱՄՆ դոլար սպառողական ծախսերի դեպքում Չայաստանի աղքատ բնակչության տեսակարար կշիռը կկազմի 7.54%, օրական 2 ԱՄՆ դոլարի դեպքում՝ 43.5%, իսկ 4 դոլարի դեպքում՝ 86.3%:

¹ Ըստ Չամաշխարհային բանկի փորձագետ՝ Ռ. Յենցուլի գնահատականի

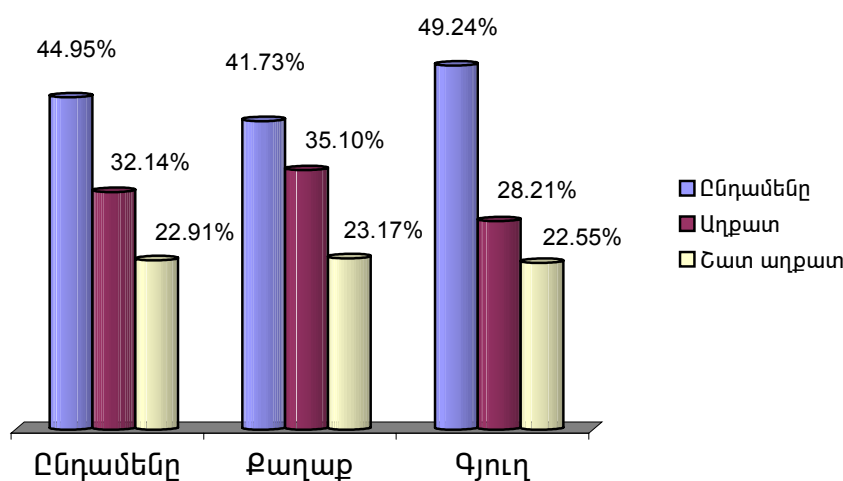
5.ՍՈՑԻԱԼ-ԺՈՂՈՎՐԱՊԳՐԱԿԱՆ ՑՈՒՑԱՆԻՇՆԵՐ

Ներկա ժամանակահատվածը բնութագրվում է հասարակությունում անհավասարության և բևեռացման բարձր աստիճանով: Բնակչության եկամուտների կամ ծախսերի բաշխման անհավասարաչափության աստիճանն որոշվում է *Ջինի գործակցի* միջոցով: Եկամուտների և ծախսերի վիճակագրական չափը տատանվում է 0-ից 1 միջակայքում և նշանակում է՝ 0-ի դեպքում՝ բնակչության բոլոր խմբերի եկամուտների և ծախսերի կատարյալ հավասարություն, 1-ի դեպքում՝ կատարյալ անհավասարություն:

Համաձայն հետազոտության արդյունքների, Ջինի գործակցը, ըստ եկամուտների, կազմել է 0.593, իսկ ըստ ծախսերի՝ 0.372: Համեմատության համար Ջինի գործակցը, ըստ եկամուտների, 1993-1994թթ. Ռուսաստանի Դաշնությունում կազմել է 0.41, Բելառուսում՝ 0.22, Եստոնիայում՝ 0.40, Լիտվայում՝ 0.34 և Ղրղըզստանի Հանրապետությունում՝ 0.59²:

Աղքատության տարածքային կառուցվածքը

Հանրապետության քաղաքային բնակչությունն ավելի շատ է ենթակա աղքատության ռիսկին, քան գյուղականը: Գյուղացիների հիմնական առավելությունը՝ սննդամթերքի սպառման որոշակի կայուն աստիճան ապահովելու ներուժի մեջ է, քանզի նրանք, առաջին հերթին, հանդիսանում են սննդամթերք արտադրողներ, հետո միայն սպառողներ: Տվյալ դեպքում, բնականաբար, նրանց սննդամթերքի սպառման հնարավորությունները զգալիորեն բարձր են: Այսպես, եթե գյուղացիների մեկ շնչին ընկնող սպառողական ծախսերն ավելի բարձր են քաղաքային բնակչության ծախսերից 7.1%-ով, ապա սննդամթերքի գծով ծախսերն ավելի բարձր են քաղաքային բնակչությունից 17.2%-ով:



Չնայած վերոհիշյալին, գյուղական բնակչությունը հավասար պայմաններում չի գտնվում, նրանց գործունեությունը և տնտեսական վիճակը կախվածության մեջ են գտնվում գյուղական բնակավայրի դիրքի բարձրությունից: Գյուղական բնակավայրերը բաժանվել են բարձրության 3 մակարդակների.

5.ՍՈՑԻԱԼ-ԺՈՂՈՎՐԱԴԱԳՐԱԿԱՆ ՑՈՒՑԱՆԻՇՆԵՐ

Առաջին մակարդակ – մինչև 1300 մ. ծովի մակարդակից բարձր, որտեղ բնակվում է գյուղական բնակչության 39%,
 Երկրորդ մակարդակ- 1301մ-ից մինչև 1700մ, բնակչության 26%,
 Երրորդ մակարդակ – 1701մ և բարձր, բնակչության՝ 35%:

Բարձր լեռնային բնակավայրերի բնակչությունը գտնվում է ավելի վատ տնտեսական պայմաններում:

Հետևյալ տվյալները բնութագրում են գյուղական բնակչության կենսամակարդակը կախված բնակավայրի դիրքից:

	I մակարդակ 1300մ ծովի մակարդակից բարձր	II մակարդակ 1301-ից 1700մ	III մակարդակ 1701-ից ավել	Ընդամենը գյուղական վայրում
Աղքատներ	42.35	54.93	57.99	50.76
Այդ թվում՝ շատ աղքատներ	16.37	24.86	28.28	22.55

Գյուղատնտեսության զարգացման, հետևաբար և, գյուղական բնակչության բարեկեցության համար առավել բարենպաստ և արդյունավետ պայմաններն առաջին մակարդակում են, որտեղ աղքատ և շատ աղքատ բնակչության տեսակարար կշիռը զգալիորեն ցածր է: Որքան բարձր է գտնվում գյուղական բնակավայրը, այնքան ցածր է բարեկեցության մակարդակը:

Ավելի է սրվել աղետի գոտու տնտեսական վիճակը, աղքատության գծից ցածր գտնվող բնակչության տեսակարար կշիռը կազմել է 60.9%. Հատկապես բարձր է սոցիալական լարվածությունը Շիրակի մարզում, որտեղ աղքատները կազմում են բնակչության 73%, Լոռու մարզում՝ 64%:

Աղետի գոտու բնակչության կենսամակարդակը բնութագրող ցուցանիշները

	Ամբողջ աղետի գոտին	Շիրակի և Լոռու մարզեր	Ամբողջ հանրապետությունը (տոկոսներով)
Ոչ աղքատ	39.06	32.47	44.95
Աղքատ	29.26	32.20	32.14
Շատ աղքատ	31.68	35.33	22.90

**ՀՀ Ազգային վիճակագրական
 ծառայության նախագահ**

Ս.Մնացականյան

²Нищета переходного периода? (ПРООН, 1998г.)