

1.4. Показатели рынка труда

1.4.1. Занятость

В конце декабря 2000г. в республиканской службе Труда и занятости министерства социального обеспечения РА были взяты на учет 177.3 незанятых граждан, из них 86.8% получили статус безработного. Численность последних по сравнению с предыдущим месяцам уменьшилась на 0.1%, а по сравнению с соответствующим месяцем 1999г. увеличилась на 0.5%.

С начала 2000 года, статус безработных получили 31.9 тыс.человек, в том числе 1.6 тыс.человек в декабре, с учета были сняты 52.9 тыс.человек из них 18.5% по причине трудоустройства, 0.4% - по оформлению досрочной пенсии, а остальные - по другим причинам.

Из числа граждан, обратившись по трудоустройству в службе занятости, 0.8% желают получить дополнительную работу, 0.5% пенсионеры, 10.0% впервые ищущие работу, из них 26.1% выпускники высших, средне-специальных и общеобразовательных школ.

Предложение рабочей силы по областям республики* в декабре 2000г.

	Численность граждан, ищущих работу		из них: безработные			
	всего, тыс.чел	в процентах к предыдущему году	всего, тыс.чел	в том числе женщины	в процентах к предыдущему году	
					всего	в том числе женщины
Всего	178.8	88.4	153.9	99.5	87.9	88.3
<i>в том числе:</i>						
Арагацотн	2.3	74.2	1.7	1.0	77.3	71.4
Арарат	8.5	86.7	6.9	4.4	92.0	89.8
Армавир	12.6	80.8	9.8	5.6	77.8	78.9
Гехаркуник	10.9	88.6	7.8	4.7	86.7	92.2
Лори	24.3	85.6	21.1	13.8	82.1	81.7
Котайк	15.3	82.3	11.9	7.4	81.0	80.4
Ширак	33.2	93.8	29.3	21.6	91.0	95.2
Сюник	15.7	101.3	13.6	8.2	100.0	98.8
Вайоц Дзор	2.1	87.5	1.8	1.2	90.0	85.7
Тавуш	5.4	88.5	4.8	2.9	90.6	90.6
Ереван	48.5	88.2	45.2	28.7	90.0	88.3

*По данным Республиканской службы труда и занятости Мин-ва социального обеспечения РА

В городских поселениях численность безработного населения составила 145.9 тыс. человек, в том числе 45.2 тыс. человек в Ереване, в городах Гюмри и Ванадзоре 26.9 и 12.6 тыс. человек соответственно.

Женщины составили 64.7 % от общей численности безработных. Удельный вес последних, в общей численности безработных имеет тенденцию роста и по сравнению с соответствующим периодом 1999г. увеличился на 0.3 процентных пункта.

Состав безработных по полу, возрасту и образованию* в декабре 2000г.

	Число безработных в процентах к общей численности	
	Всего	Женщины
Всего безработных <i>в том числе лет:</i>	100	100
до 18-ти	0.8	0.7
18-22	7.5	7.4
22-30	21.3	20.8
30-50	61.4	63.4
выше 50-ти	9.0	7.7
с образованием:	12.0	11.4
высшим		
средне-специальным	23.8	23.4
общим средним	57.4	59.5
неполным средним	6.8	5.7

*По данным Республиканской службы труда и занятости Мин-ва социального обеспечения РА

С начала 2000г. было трудоустроено 10557 человек, в том числе 93.1% - безработные. Из числа трудоустроенных 45.6 % трудоустроены в государственных предприятиях и организациях, 38.0% в частном секторе, 0.4% в общественных и 16.0% в предприятиях и организациях собственности смешенного типа. Из общего числа безработных 1.8 тыс. человек прошли профессиональное обучение, из них 0.3 тыс. человек устроились на работу, из них 0.1 тыс. человек молодежь от 16-30 лет. Из числа безработных прошедших профессиональное обучение 73.0% прошли переподготовку, а 27.0% повысили квалификацию.

В декабре 2000г. продолжительность безработицы 5.1% трудоустроенных безработных составила 1-3 месяца, 8.7 % - 3-6 месяцев, 17.6 % - 6-12 месяцев, 68.6 % - 12 и более месяцев, а средняя продолжительность трудоустройства (с момента регистрации безработного до момента его трудоустройства) составила 14.4 месяцев и по сравнению с соответствующим периодом 1999г. увеличилась на один месяц. В декабре 2000г. нагрузка одной вакансии составила 316 незанятых граждан.

Динамика нагрузки вакантных рабочих мест по месяцам

(По данным республиканской службы Труда и занятости м-ва Социального обеспечения РА, на конец отчетного месяца)

	Официально объявленная работодателями потребность в рабочей силе, человек	Численность незанятых граждан в расчете на одного вакантное рабочее место	в процентах	
			человек	в процентах
январь	678	297	117.4	121.7
февраль	737	279	93.9	138.8
март	907	229	82.1	112.3
апрель	599	345	150.7	132.2
май	598	338	98.0	104.6
июнь	715	278	82.2	126.4
июль	498	388	139.6	147.0
август	647	291	75.0	141.3
сентябрь	637	288	99.0	134.0
октябрь	608	298	103.5	121.6
ноябрь	615	291	97.7	118.8
декабрь	561	316	108.6	124.9

Официально представленный спрос рабочей силы со стороны работодателей наиболее высока в сфере промышленности, она составила 26.8 % от общего спроса, в

системе транспорта и связи 18.7 %, в прочих отраслях экономики 16.9 % в остальных отраслях она колеблется в пределах от 0.7 (кредитование и госстрах) до 14.4% (жилкомхоз и бытовое обслуживание населения). На рынке труда между предложением и спросом рабочей силы, существует резкое несоответствие.

В декабре 2000г. средняя продолжительность безработицы составила 15.0 месяцев и по сравнению с соответствующим периодом 1999г. она возрасла на 1.7 месяцев.

Численность безработных получивших пособие в декабре 2000г. составила 10.9 тыс. человек, а средний размер пособия — 3185 драмов.

Уровень безработицы, рассчитанный как отношение численности зарегистрированных безработных к численности экономически активного населения (безработные и занятые) в декабре 2000г. составил 10.9% и по сравнению с предыдущим месяцем уменьшился на 0.1 процентных пункта, а по сравнению с соответствующим месяцем 1999г. уменьшился на 1.0 процентных пункта.

Показатели, характеризующие экономическую активность населения по марзам

	Уровень экономической активности населения ¹		Уровень занятости ²		Уровень безработицы ³	
	2000г.	1999г.	2000г.	1999г.	2000г.	1999г.
Всего	63.4	63.9	88.3	88.8	11.7	11.2
Арагацотн	76.8	79.2	97.7	97.5	2.3	2.5
Арагат	74.8	75.3	94.5	94.6	5.5	5.4
Армавир	70.0	71.1	91.3	91.6	8.7	8.4
Гехаркуник	71.0	71.9	92.4	92.6	7.6	7.4
Лори	61.4	62.0	83.0	82.9	17.0	17.1
Котайк	65.9	66.5	89.0	89.2	11.0	10.8
Ширак	60.7	61.9	76.7	76.7	23.3	23.3
Сюник	67.4	67.8	79.2	80.7	20.8	19.3
Вайоц Дзор	75.9	74.8	94.8	94.5	5.2	5.5
Тавуш	72.5	72.8	92.2	92.4	7.8	7.6
Ереван	53.7	53.6	87.8	89.0	12.2	11.0

Уровень официально зарегистрированной безработицы в 1999 г. составил 11.2%. Источником информации является Республиканская служба труда и занятости. Согласно закона "О занятости" к безработным относятся лица в возрасте 16 лет и старше, которые не имели работу, обращались в республиканскую службу труда и занятости для получения работы и имели трудовой стаж не меньше одного года. Но в основу выборочного обследования рабочей силы проведенного в 1999г. была, поставлена методология Международной Организации Труда, согласно которой безработным считаются все те лица, которые не имели работу искали ее и были готовы непосредственно приступить к работе.

Несмотря на то, что результаты выборочного обследования проведенного в 1075 домашних хозяйств окончательно не обобщены, однако полученные предварительные данные дают возможность оценить реальный уровень безработицы, который в 1999 г. составил 34.4 % от экономически активного населения.

Среднегодовая численность экономически активного населения, по оценке, в 2000г. составила 1452.5 тыс. человек, из них 88.3 % или 1283.0 тыс. человек занято в экономике, а 11.7 % или 169.5 тыс. человек (в среднем за период) постоянно не имел работу, был зарегистрирован в республиканской службе труда и занятости РА и получил статус безработного.

1) Численность экономически активного населения в процентах к трудовым ресурсам.

- 2) Численность занятого населения в процентах к экономически активному населению.
 3) Численность безработных в процентах к экономически активному населению.

Динамика экономически активного населения по кварталам за 2000г¹

	Экономически активное население		в том числе:			
	тыс. человек	в % к соответствующему периоду 1999г.	занятые		официально зарегистрированные безработные	
			тыс. человек	в % к соответствующему периоду 1999г.	тыс. человек	в % к соответствующему периоду 1999г.
январь-март	1470.0	102.2	1292.3	99.8	177.7	122.8
январь-июнь	1467.3	100.9	1289.7	99.3	177.6	113.9
январь-сентябрь	1462.0	100.1	1288.3	98.1	173.7	107.8
январь-декабрь (предварительные)	1452.5	99.3	1283.0	98.8	169.5	103.2

По оценке, 72.3% от общей численности занятого населения, занято в частном секторе, 26.9% в государственном секторе и сфере управления, 0.8 % в общественных и религиозных организациях и фондах. Удельный вес занятых в государственном секторе и в сфере управления в январе-декабре 2000г. в общей численности занятых уменьшился на 0.5 процентных пункта, а занятых в частном секторе увеличился на 0.7 процентных пункта. С другой стороны нужно отметить, что численность занятых только в государственном секторе по сравнению с 1999г. уменьшилась на 2.8 %, а в частном секторе (без самозанятых и занятых в крестьянских хозяйствах) она уменьшилась всего на 0.6 %.

Информация о 36.8% или 472.1 тыс. занятых в экономике поступает на основе статистических отчетов, от 9 тыс. субъектов ежемесячно и ежеквартально. Кроме списочного состава, работающих на этих субъектах, по совместительству и гражданско-правовым договорам в январе-сентябре 2000г. было занято 14.9 тыс. человек. По сравнению с началом года численность этих работников увеличилась на 59.8 %, а по сравнению с соответствующим периодом 1999г. она увеличилась на 8.8 процентных пункта. В общем числе укомплектованных рабочих мест численность внешних совместителей составила 1.6%, а численность занятых на основе гражданско-правовых договоров - 1.5%. Удельный вес занятых по совместительству и гражданско-правовым договорам значительно выше в сферах промышленности (25.5%), в образовании(14.1%), в строительстве (12.8%), и в здравоохранении (12.1%).

В январе-сентябре 2000г. из вышеуказанных субъектов в вынужденных административных отпусках находились 54.4 тыс. человек или 11.3 % от всего персонала. Причем, по сравнению с январем-мартом 2000г. удельный вес находящихся в административных отпусках увеличился на 3.8, а по сравнению с соответствующим периодом 1999г. уменьшился на 7.3 процентных пункта. 83.1% от общей численности работников находящихся в вынужденных административных отпусках сосредоточены в промышленных предприятиях, 8.8% - в строительных организациях, 3.1% - в сфере науки, 1.5% на транспорте, 1.3% - в образовании и 2.2% прочих отраслях экономики.

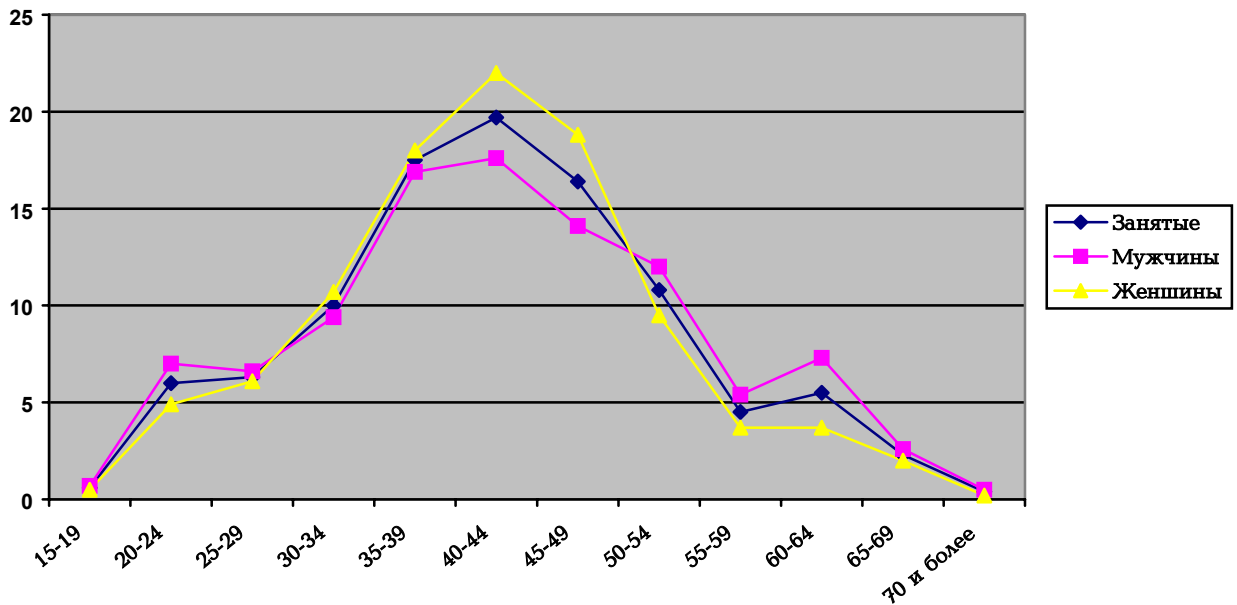
¹ Численность экономически активного населения представляет собой сумму численности занятого и официально зарегистрированного безработного населения. Оценка численности занятого населения производится на основе данных ежемесячных и квартальных стат.отчетностей, путем расчета численности самозанятого (включая занятых в крестьянских хозяйствах) населения - на основе выборочных обследований и данных административной статистики.

В январе-сентябре 2000г. в указанных предприятиях и организациях было принято на работу 31.9 тыс.человек, из которых 17.6 % или 5.6 тыс.человек на вновь созданные рабочие места. Удельный вес вновь созданных мест высок в строительстве (51.8%), в промышленности (26.8%) и социальной сфере (7.1%). В том же периоде было высвобождено 50.0 тыс.человек, из которых 60.2% по собственному желанию, 24.6 % по причине сокращения штатов и 15.2 % по другим причинам. Причем, по сравнению с соответствующим периодом 1999г. удельный вес высвобожденных по собственному желанию увеличился на 5.5 процентных пункта, а по причине сокращения штатов-уменьшился на 4.7 процентных пункта. Коэффициент оборачиваемости рабочих мест по всем причинам высвобождения в январе-сентябре 2000г. составил 1.3 и по сравнению соответствующего периода 1999г. остался на том же уровне.

Источники получения данных по статистике труда (статистика предприятий и административная статистика) не дают возможность получить реальной статистической картины процессов происходящие на рынке труда. Однако проведение выборочного обследования рабочей силы дает возможность получить информацию как для всего населения, так и для экономически активного населения по полу и возрасту, образованию, профессиональному составу, используя международную методологию, а так же оценить реальные размеры занятости и безработицы.

В 1999 году в 1075 домашних хозяйствах, где было проведено выборочное обследование уровня жизни населения, одновременно было проведено выборочное обследование рабочей силы (11 марзах республики, 14 населенных пунктах). Так как результаты обследования окончательно не обобщены, поэтому приводятся предварительные обобщенные данные. Информация получена на основе личных анкет, которые заполнялись в домашних хозяйствах на лиц от 16-70 лет, а также на лиц старше или моложе указанной возрастной группы, но работающих. В основу выборочного обследования рабочей силы была поставлена методология предложенная Международной Организацией Труда, согласно которой все население классифицируется на три группы: занятые, безработные и экономически не активное население.

Итак, по результатам обследования, занятое население составило 65.5 % экономически активного населения, причем женщины составляют 49.0 % занятого населения, а мужчины 51.0 %. В составе занятых, самый низкий удельный вес имеет население имеющее 70 и более лет – 0.4 %, по низкому уровню занятости ко второй группе относятся лица 15-19 лет – 0.6 %, лица 20-24 и 25-29 лет составляют соответственно 6.0 и 6.3 %, в следующей возрастной группе 30-49 лет отмечается резкий рост и он колеблется в пределах от 10.0 до 19.7 %, затем опять наблюдается спад, за исключением возрастной группы 50-54 лет – 10.8 %. Необходимо отметить, что рабочая сила в основном выбыла из возрастной группы более 50 лет. Колебание удельного веса занятых по полувозрастному составу приводится ниже:



74.4% занятых, составляет население состоящее в браке, холостые/незамужние составляют 12.9 %, вдовы/вдовцы – 7.2 %, разведенные – 5.5 %. Очевидно низок удельный вес занятых, имеющие вторую работу, он составляет 4.5 % занятого населения. Необходимо отметить тот факт, что занятые имеющие вторую работу по семейному положению – 81.6 % состоят в браке, из которых 52.6 % составляют мужчины, а 47.4 женщины. В составе занятого населения по уровню образования 33.0 % составляют лица, имеющие высшее образование, 34.3 % – среднеспециальное образование и имеющие среднее и неполное среднее образование соответственно 26.3 и 6.4 %.

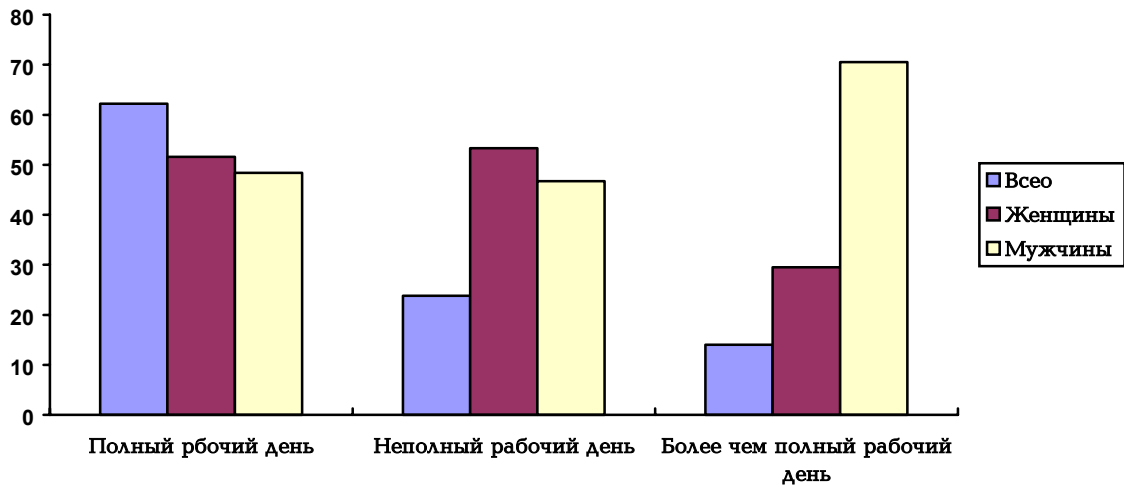
По ответам, полученным обследованием как не удивительно, наиболее высокий удельный вес занятых отмечается в сфере образования- 17.4 %. Удельный вес занятых высок, также торговле, в сфере ремонта автомашин, бытовых приборов и предметов индивидуального использования - 15.0%, в сфере сельского, рыбного, лесного хозяйства – 14.8%.

Необходимо отметить, что лишь 10.8% занятых сосредоточено в промышленности. Причем, рабочая сила высвобожденная из сферы промышленности в основном обеспечивает занятость в сфере торговли - самозанятостью.

Выборочное обследование рабочей силы дает возможность получить численность занятого населения по статусу занятости. Так, 74.3% занятых составляют наемные работники, 24.6% самозанятые, 0.5% работодатели и 0.6 % имеют другой статус занятости (в семейном предприятии оплачиваемые и неоплачиваемые члены семьи, члены коллективных предприятий). Высокий удельный вес самозанятых отмечен в сельском хозяйстве (50.2%) и в сфере торговли (35.6%).

62.2% занятого населения работает в полный рабочий день или неделю, 23.8 % неполный рабочий день и 14.0% более чем полный рабочий день, 39.3% населения работающие в неполный рабочий день или неделю не смогли найти работу продолжительностью полного рабочего дня, 28.0% перешли на такой режим по инициативе работодателя, 16.8% не желали работать полный рабочий день или неделю и 15.9 % не имели возможность работать полный рабочий день.

Численность занятых по продолжительности рабочего дня и по полу



Обследованием, наемным работникам были заданы вопросы по поводу формальности исполненной работы. Результаты обследования свидетельствуют, что 18.4% наемных работников работали по устному договору. Их удельный вес более высок в сфере торговли - 66.7%, в сельском хозяйстве - 64.7%, в строительстве - 50.0%, в системе ресторанов и гостиниц - 33.3%, а в остальных сферах он колебался в пределах от 27.2 (обрабатывающая промышленность) до 6.8 (здравоохранение, социальные услуги) %. Результаты обследования также свидетельствуют, что в республике параллельно с проблематическими явлениями, широкое распространение имеет место незарегистрированная занятость, которая имеет более широкое распространение в кругу самозанятых. По установленному порядку, из незарегистрированных работодателей и самозанятых 56.9% относятся к сельскому хозяйству, 30.9% - к сфере торговли. С целью получения более полной статистической информации с хозяйствующими субъектами частного сектора с работниками до 100 человек об их экономической активности, численности занятых, оплаты труда (включая поощрительные и компенсационные выплаты) движении рабочей силы и других показателей характеризующие рынок труда продолжается проведение выборочного обследования квартальной периодичностью.

По состоянию на 1 января 2000г. из 42703 зарегистрированных в госрегистре предприятий, 98.6% или 42090 - предприятия частного сектора с работниками до 100 человек.

Полученные ответы от 2500 предприятий, охваченные обследованием (или 6% генеральной совокупности) были распределены по характеру активности следующим образом: из числа опрошенных, действуют 13.7%, не действуют 71.0%, несоответствие адреса 14.1% и находятся в стадии ликвидации 1.2 %.

После распространения результатов на генеральную совокупность, из 42.1 тыс. зарегистрированных в госрегистре хозяйствующих субъектов с работниками до 100 человек, в январе – сентябре 2000г. действовали 20.1 % или 8.5 тыс. Удельный вес действующих субъектов более высок в сферах: здравоохранение и социальные услуги 82.9%, энергетика, газ и водоснабжения 39.9%, образование 35.7%, гостиницы и рестораны 30.4%, коммунальные и социальные прочие услуги 26.3%, обрабатывающая промышленность 24.2%, операции с недвижимостью 20.6%. Другие сферы выделяются низкой степенью активности. Здесь уровень экономической активности

колеблется в пределах от 9.6 (сельское, рыбное, лесное хозяйство) до 18.5% (строительство).

В марзах, экономическая активность хозяйствующих субъектов, охваченных обследованием, в общем характеризуется также, за исключением г.Еревана, где из выбранных субъектов по полученным ответам, 39.9% действующих субъектов сосредоточены в г.Ереване. Самый низкий уровень экономической активности отмечен в Вайоц Дзоре - 1.8%, а в остальных марзах он колеблется в пределах от 2.3 (Арагацотн) до 9.7 (Ширак) %.

Из полученных ответов стало ясно, что в выборке большой удельный вес имеют недействующие предприятия. Этот показатель наиболее высок в г. Ереване, приблизительно 50%.

В указанных субъектах средний размер численности работников колеблется в пределах от 4.5 (гостиницы и рестораны) до 30.4 (здравоохранение и социальные услуги) человек, для обследуемой совокупности она составила 13.9 человек (для генеральной совокупности этот показатель составил 14.5 человек).

После распространения результатов на генеральную совокупность численность занятого населения в указанных хозяйствующих субъектах составил 129.8 тыс. человек или 17.6% всех занятых в экономике (без занятых в крестьянских хозяйствах). Численность занятого населения в указанных единицах значительно выше в обрабатывающей промышленности - 36.2 тыс. человек, в сфере торговли - 27.7, в сфере здравоохранения и социальных услуг - 17.9, в строительстве - 13.0, коммунальные, социальные и другие индивидуальные услуги - 10.1 тыс. человек. В этих сферах уровень занятости колеблется в пределах от 27.9 (промышленность) до 7.8(коммунальные, социальные и другие индивидуальные услуги) %.

Уровень экономической активности хозяйствующих субъектов с работниками до 100 человек, структура занятых по сферам экономической деятельности за январь-сентябрь 2000г.

	Уровень экономической активности хозяйствующих субъектов в % к генеральной совокупности	Численность занятых в % к итогу	Средний размер хозяйствующих субъектов имеющих до 100 работников,чел.
Всего	20.1	100	13.9
Сельское и лесное хозяйство	9.6	3.9	19.6
Энергетика, газ и водоснабжение	39.9	2.4	30.3
Обрабатывающая промышленность	24.2	27.9	17.7
Строительство	18.5	10.0	30.2
Оптовая и розничная торговля,рем. бытприборов и пред.индивид.исп.	17.2	21.3	6.0
Гостиницы и рестораны	30.4	1.5	4.5
Транспорт и связь	10.9	3.2	26.2
Операция с недвижимостью,аренда и комерческая деятельность	20.6	4.6	11.2
Образование	35.7	3.7	22.3
Здравоохранение и социальные услуги	82.9	13.8	30.4
Коммунальные,социальные и др.индивидуальные услуги	26.3	7.8	18.8

Следует отметить, что уровень экономической активности субъектов особенно ниже в тех сферах экономики, где повлиял фактор сезонности. К таким сферам можно отнести: сельское хозяйство, транспорт, торговля и строительство. Результаты обследования свидетельствуют, что в указанных сферах в отдельных кварталах года отмечается как экономическая активность, так и рост или спад численности занятых. Статистическая оценка занятого населения в экономике в январе-сентябре 2000г. в результате обобщения и распространения данных выборочного обследования

1.РЕАЛЬНЫЙ СЕКТОР

составило 1212.0 тыс.человек, а расхождение со статистической оценкой сделанной до обследования(методология оценки приведена в приложении) составило 6 %.