

## 5. СОЦИАЛЬНО -ДЕМОГРАФИЧЕСКИЕ ПОКАЗАТЕЛИ

### 5.2. Демографическая ситуация на 1 января 2001г.

Основой для административно-территориального деления Республики Армения явился закон РА „Об административно-территориальном делении РА“ принятый в 4 декабря 1995г., по которому территория РА разделена на 11 марзов, включая г. Ереван со статусом марза (с 12 окружными общинами), 47 городские и 871 сельские общины.

#### Административно-территориальное деление РА на 1 января 2001г. по марзам

	Число общин			
	всего	городские	окружные	сельские
Республика Армения	930	47	12	871
Ереван	12	-	12	-
Арагацотн	114	3	-	111
Арагат	97	4	-	93
Армавир	97	3	-	94
Гехаркуник	92	5	-	87
Лори	113	8	-	105
Котайк	67	7	-	60
Ширак	119	3	-	116
Сюник	113	7	-	106
Вайоц Дзор	44	3	-	41
Тавуш	62	4	-	58

Численность постоянного населения Республики Армения на 1 января 2001г составила 3802,4 тыс. человек. Численность наличного населения республики значительно ниже из-за эмиграции. Достоверные данные о численности наличного населения отсутствуют из-за неучтенной эмиграции. Часть эмиграции отражающий более достоверные сведения имеются в наличии только по данным разницы прибывших и выбывших воздушным транспортом. По данным учета прибывших и выбывших, осуществляемых Главным управлением гражданской авиации РА за 1992-2000гг. численность выбывших из республики превысила прибывших более чем на 644 тыс. человек. Следовательно, численность наличного населения республики значительно ниже, из-за неучтенной эмиграции.

Надо также отметить, что начиная с май месяца 2000г. получена информация о пассажироперевозок железнодорожными, а с июня месяца автотранспортными средствами (автобусами, маршрутными такси и легковыми автомобилями) из пограничных пунктов пересечения Бавра, Гогаван и Баграташен и Мегри. Так, за январь-декабрь 2000г. всеми видами транспортных средств баланс между прибывшими и выбывшими был отрицательным на 52,6 тыс.человек, из них воздушным транспортом 25,7 тыс.человек, железнодорожным транспортом 13,3 тыс.человек и автотранспортом - 13,6 тыс.человек.

#### Численность постоянного населения РА по марзом на 1 января 2001г.

(тыс. человек)

	Всего	Город	Село
Республика Армения	3802,4	2532,3	1270,1
г. Ереван	1247,2	1247,2	-
Арагацотн	167,8	47,1	120,7
Арагат	311,2	98,9	212,3
Армавир	322,9	123,1	199,8
Гехаркуник	278,6	102,1	176,5

## 5. СОЦИАЛЬНО -ДЕМОГРАФИЧЕСКИЕ ПОКАЗАТЕЛИ

	Всего	Город	Село
Лори	393,4	263,8	129,6
Котайк	329,0	200,6	128,4
Ширак	362,1	243,0	119,1
Сюник	164,1	115,2	48,9
Вайоц Дзор	69,4	28,5	40,9
Тавуш	156,7	62,8	93,9

Из общей численности постоянного населения 26,2 процента составили молодежь трудоспособного возраста, 59,9 процента - трудоспособного возраста, а 13,9 процента - старше трудоспособного возраста. Из года в год увеличивается удельный вес лиц старше трудоспособного возраста, который влияет на «старение» населения. Сложившиеся соотношение в возрастном составе постоянного населения приводит к повышению экономической нагрузки трудоспособного населения, т. е. на 1000 лиц трудоспособного возраста приходится около 700 детей и пенсионеров.

Согласно закону РА „О государственном пенсионном обеспечении граждан РА“ статья 12-ая для 2001 года в республике трудовой пенсионный возраст для женщин принят 58 , а для мужчин – 63 лет.

### Численность постоянного населения РА по половозрастным группам на начало 2000г. и 2001г.

(тыс. человек)

	2000			2001		
	всего	женщины	мужчины	всего	женщины	мужчины
Все население	3803,4	1954,4	1849,0	3802,4	1953,9	1848,5
в том числе:						
0-4	212,8	99,9	112,9	212,9	99,7	113,2
5-9	327,8	159,0	168,8	327,0	160,2	166,8
10-14	380,9	185,7	195,2	380,2	185,6	194,6
15-19	365,0	178,4	186,6	365,0	177,8	187,2
20-24	317,7	155,4	162,3	315,6	156,3	159,3
25-29	283,2	138,7	144,5	281,4	138,8	142,6
30-34	278,8	143,0	135,8	277,6	142,6	135,0
35-39	322,9	170,5	152,4	323,2	170,0	153,2
40-44	310,4	164,7	145,7	311,8	164,1	147,7
45-49	229,4	123,3	106,1	228,2	123,1	105,1
50-54	152,2	82,7	69,5	152,1	82,1	70,0
55-59	114,5	63,2	51,3	114,1	62,5	51,6
60-64	170,8	94,2	76,6	171,1	93,8	77,3
65-69	127,5	71,0	56,5	133,1	70,3	62,8
70-74	115,7	65,3	50,4	114,1	66,4	47,7
75-79	48,0	30,4	17,6	49,4	31,3	18,1
80-84	22,6	14,9	7,7	22,8	15,6	7,2
85 и старше	23,2	14,1	9,1	22,8	13,7	9,1

Определяющим фактором, влияющим на демографическую ситуацию республики до 2000г. явился естественный прирост, исключительно за счет чего и происходил увеличение численности населения. Однако, отрицательный показатель миграции населения в январе-декабре 2000г. повлияло на показатель численности постоянного населения превышая естественный прирост населения на 1.0 тыс.человек<sup>1</sup>.

<sup>1</sup> По разнице естественного прироста и выбывших из учета (по данным территориальных

## 5. СОЦИАЛЬНО -ДЕМОГРАФИЧЕСКИЕ ПОКАЗАТЕЛИ

### Естественный прирост населения республики

(человек)

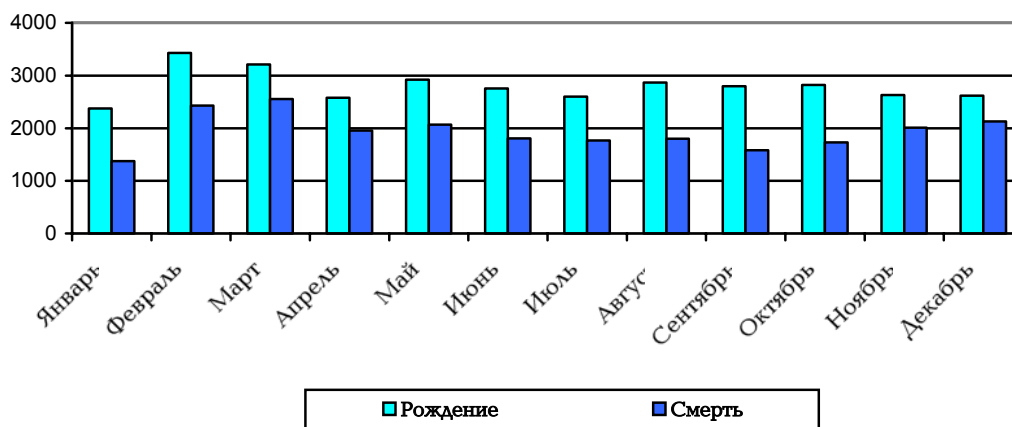
	Январь-декабрь			На 1000 населения		
	1998г.	1999г.	2000г.	1998г.	1999г.	2000г.
Родившиеся	39366	36502	34163	10,4	9,6	9,0
в том числе:						
мальчики	21176	19758	18492	11,5	10,7	10,0
девочки	18190	16744	15671	9,3	8,6	8,1
Умершие	23210	24087	23842	6,1	6,3	6,3
в том числе:						
мужчин	12048	12335	12210	6,5	6,7	6,7
женщин	11162	11752	11632	5,7	6,0	6,0
Из числа умерших в возрасте до 1 года						
в том числе:	580	572	533	14,7*	15,4*	15,6*
мальчики	348	343	322	16,4	17,2	17,4
девочки	232	229	211	12,8	13,4	13,6
Естественный прирост	16156	12415	10321	4,3	3,3	2,7
Браки	11365	12459	10915	3,0	3,3	2,9
Разводы	1612	1253	1341	0,4	0,3	0,4

\*) На 1000 родившихся.

В январе-декабре 2000г. естественный прирост населения по сравнению с Россией (где естественный прирост минусовой, а миграционный-плюсовой) положительный, т.е. родившиеся превышают умерших, с соответствующим периодом 1999г. снизился на 16,9 процента, что в основном обусловлено, снижением рождаемости - 6,4 процента.

### Численность родившихся и умерших в январе-декабре 2000г.

(человек)



паспортных служб МВД РА).

## 5. СОЦИАЛЬНО -ДЕМОГРАФИЧЕСКИЕ ПОКАЗАТЕЛИ

### Основные показатели естественного движения населения РА

	Родившиеся	Умершие	Умершие в возрасте до 1 года	Естественный прирост	Браки	Разводы
Республика Армения	34163	23842	533	10321	10915	1341
г. Ереван	10463	8453	172	2010	4034	751
Арагацотн	1668	981	28	687	474	27
Арагат	2823	1756	45	1067	701	76
Армавир	3078	1841	35	1237	941	86
Гехаркуник	2732	1601	43	1131	857	23
Лори	3393	2649	57	744	854	103
Котайк	2951	1689	52	1262	932	89
Ширак	3006	2295	52	711	929	89
Сюник	1738	1067	18	671	426	57
Вайоц Дзор	703	403	15	300	245	14
Тавуш	1608	1107	16	501	522	26

При условиях резкого снижения уровня рождаемости снизились также показатели возрастных коэффициентов рождаемости женщин как в отдельных возрастных группах, так и в целом, так на 100 женщин фертильного возраста (15-49 лет) приходится в среднем 105-110 родившихся, против 215 необходимых для воспроизводства населения.

Важнейшими показателями воспроизводства населения являются также брутто\* и нетто\*\* коэффициенты рождаемости. Как свидетельствует динамика коэффициентов воспроизводства населения брутто и нетто, который соответственно составил в 1990г. - 1,277 и 1,237; 1995г. - 0,798 и 0,780; 1999г. - 0,585 и 0,573, т. е. указанные показатели ниже единицы, следовательно, не обеспечивается ни только расширенное но и простое воспроизводство населения (в 2000г. вышеуказанные показатели снизятся, в связи с снижением уровня рождаемости).

Важнейшим показателем воспроизводства населения являются также ожидаемая продолжительность жизни при рождении, так в 1999г. она составила 73,2 года, из них у мужчин 70,7, а у женщин 75,5, а в 1998г. соответственно 74,7, 70.8 и 78.1.

Другим основным показателем естественного движения населения является смертность. В январе-декабре 2000г. численность умерших по сравнению с соответствующим периодом 1999г. уменьшилась, однако коэффициент смертности остался на том же уровне по сравнению прошлого года. Следует отметить, что смертность от болезней системы кровообращения (где преобладает ишемическая болезнь сердца- 66,2 процента) и от злокачественных новообразований, особенно органов пищеварения и дыхания, а у женщин от болезни молочной железы уровень смертности в республике высокая и имеет тенденцию повышения.

## 5. СОЦИАЛЬНО -ДЕМОГРАФИЧЕСКИЕ ПОКАЗАТЕЛИ

### Смертность по причинам

(На основе актов смерти полученных от территориальных отделов ЗАГС-ов)

(человек)

	1999г.январь-декабрь	в процентах к итогу	2000г январь-декабрь	в процентах к итогу
Число умерших	24087	100	23842	100
в том числе от :				
болезней системы кровообращения	13065	54,2	13109	55,0
несчастных случаев, отравлений и травм	1114	4,6	1084	4,6
из них от :				
самоубийств	67	0,3	54	0,2
убийств	98	0,4	89	0,4
новообразований	3976	16,5	3981	16,7
болезней органов дыхания	1458	6,1	1365	5,7
болезней органов пищеварения	795	3,3	814	3,4
инфекционных и паразитарных болезней	310	1,3	260	1,1
другие болезни	3369	14,0	3229	13,5

В январе-декабре 2000г. в первые годы жизни в структуре смертности детей остается высокой доля умерших от состояний возникающие в перинатальном периоде (первая неделя жизни) и от врожденных аномалий, т.е. тех заболеваний, которые тесно связаны со здоровьем матери, смертность пока еще высокая и в январе-декабре 2000г. она составила 66,4 процента.

В январе-декабре 2000г. в структуре смертности детей до 5 лет преобладает смертность детей до 1 года (81,7 процента). Следует отметить, что смертность детей в возрасте до 5 лет (на 1000 живорожденных) составила 19,4 промилле, среди мальчиков этот показатель намного выше.

-----

\* - в среднем сколько девочек родит женщина

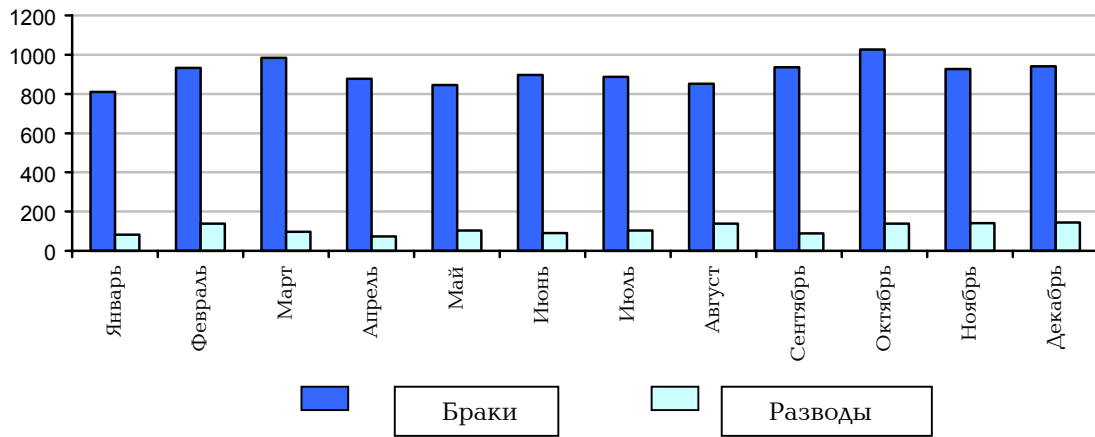
\*\* - в среднем сколько девочек родит женщина, которые достигнут того же возраста что и мать

Показатель материнской смертности (на 100000 живорожденных) в республике в январе-декабре 1999г. от осложнений беременности, родов и послеродового периода было зарегистрировано 12 случаев, чем и обусловлено показатель материнской смертности, которая составила 32,9, а в январе- декабре 2000г. 52,7 (18 случаев). Следует отметить, что только в июле месяце было зарегистрировано 4 случая.

В январе-декабре 2000г. количество зарегистрированных браков по сравнению с соответствующим периодом прошлого года снизился на 12,4 процента и составило 10915, а число разводов возрос на 7 процента, составляя - 1341.

## 5. СОЦИАЛЬНО -ДЕМОГРАФИЧЕСКИЕ ПОКАЗАТЕЛИ

### Зарегистрированные браки и разводы в январе-декабре 2000г



В январе-декабре 2000г. в целом по республике на 1000 вновь образованных брачных пар приходилось 123 развода.

В последние годы из-за ослабления паспортного режима в стране, а также в условиях несовершенной системы учета мигрантов на контрольно-пропускных пунктах, ощутимая часть населения остается вне поле зрения статистики.

В целях более реальной оценки объемов миграции проведены ряд выборочных обследований, а также изучены объемы пассажироперевозок через гражданскую авиацию.

### Объемы пассажироперевозок за 1992-2000гг. по данным Главного управления гражданской авиации РА

(тыс. человек)

Годы	Выбывшие	Прибывшие	Миграционный прирост (+,-)
1992	865,5	636,9	-228,6
1993	831,0	689,9	-141,1
1994	597,8	470,0	-127,8
1995	507,0	469,5	-37,5
1996	517,4	496,9	-20,5
1997	504,9	473,6	-31,3
1998	439,7	415,3	-24,4
1999	318,6	311,6	-7,0 <sup>1</sup>
2000	318,4	292,7	-25,7

Как видно из приведенных данных за последние 8 лет численность выбывших из республики воздушным транспортом превышает численность прибывших на 643,9 тыс. человек<sup>1</sup>, но эта не полная картина, так как данные по линии железнодорожным транспортом имеются только за январь-декабрь 2000г., а автотранспортными средствами за май-декабрь.

## 5. СОЦИАЛЬНО -ДЕМОГРАФИЧЕСКИЕ ПОКАЗАТЕЛИ

По данным, учтенным Железнодорожным департаментом РА, численность выбывших (19,4 тыс.) превысила численность прибывших (6,1 тыс.) на 13,3 тыс. человек. По данным управления пограничных войск Министерства национальной безопасности РА (Гогаван и Баграташен) и по данным таможенного управления Министерства госдаходов РА (Бавра) и погранпункта Мегри численность выбывших превысила численность прибывших на 13,6 тыс. человек.

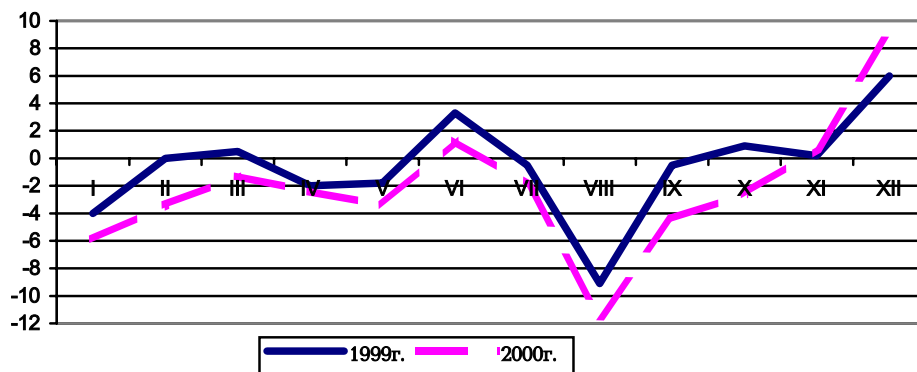
<sup>1</sup> В информационно-аналитическом ежемесячном докладе "Социально-экономическое положение РА в январе-декабре 1999г." опубликованные данные 1999г. (стр. 125 и 127) уточнены по данным Главного управления гражданской авиации РА представленной в сводном отчете от 15.01.2001г.

### Объемы пассажироперевозок воздушным транспортом в 1999г. и 2000г. по месяцам

(тыс. чел.)

	1999г.			2000г.		
	Выбыли	Прибыли	Миграционный прирост (+,-)	Выбыли	Прибыли	Миграционный прирост (+,-)
январь	22,3	18,3	-4,0	21,9	16,0	-5,9
февраль	19,2	19,2	0	18,8	15,4	-3,4
март	19,9	20,4	+0,5	17,9	16,6	-1,3
апрель	22,9	20,9	-2,0	21,4	19,0	-2,4
май	24,4	22,6	-1,8	22,9	19,5	-3,4
июнь	27,5	30,8	+3,3	27,0	28,3	+1,3
июль	34,3	33,8	-0,5	32,3	30,4	-1,9
август	44,6	35,5	-9,1	43,6	32,1	-11,5
сентябрь	29,9	29,4	-0,5	31,6	27,2	-4,4
октябрь	25,7	26,3	+0,6	27,7	25,1	-2,6
ноябрь	22,3	21,5	-0,8	24,2	24,9	+0,7
декабрь	29,5	31,9	+6,0	29,1	38,2	+9,1
Всего	318,6	311,6	-7,0 <sup>1</sup>	318,4	292,7	25,7

### Разница прибывших и выбывших по воздушному транспорту по месяцам 1999г. и 2000г.



## 5. СОЦИАЛЬНО -ДЕМОГРАФИЧЕСКИЕ ПОКАЗАТЕЛИ

Так, за 12 месяцев 1999г. численность выбывших превышала численность прибывших на 7,0 тыс. человек, а январе-декабре 2000г. она составила 25,7 тыс. человек, что на 3,7 раза превысила соответствующий показатель 1999г. Следует отметить, что в июне и в декабре и 1999г. и 2000г. численность прибывших превысила выбывших, что обусловлено визитами в летние месяцы родственникам, а так же визитами на Рождество и на Новый год.

Основными причинами эмиграции, по данным "Выборочного обследования миграции" производимым в 1998-99гг. это - отсутствие рабочих мест, невозможность преобретения средств для обеспечения удовлетворительного уровня жизни, неуверенность в развитии перспективы в Армении, социальная, нравственно-психологическая нездоровая атмосфера и тд.

Национальная статистическая служба РА совместно со статистической службой Европейского сообщества (Евростат) в соответствии с проектом "Обследование миграции" в рамках программы "ТАСИС" в целях изучения процесса внешней миграции в 2001-2002гг. проводит выборочное обследование внешней миграции. Это обследование позволит оценить реальные размеры миграции, сезонность, размеры трудовой миграции и тд. Обследование продолжительное и оно охватывает 12 месяцев всего года, по пять дней каждого месяца скользящим графиком. Обследование должно проводиться во всех и воздушных и сухопутных погранично-пропускных пунктах республики.